

ETUDE DE MOBILITÉ ET D'ACCESSIBILITÉ DU WOLUWÉ-SHOPPING-CENTER

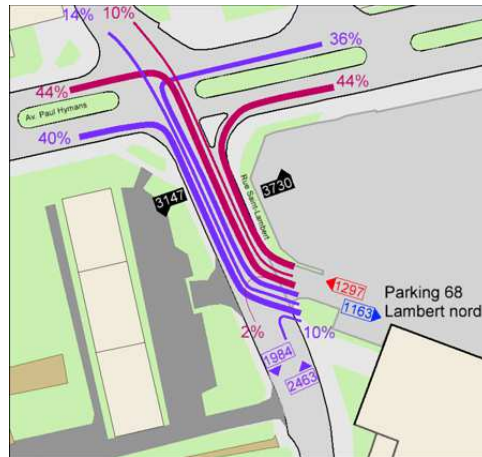
L'objectif de la mission est de réaliser une évaluation détaillée de l'impact du projet de réaménagement du boulevard de la Woluwe par Bruxelles-Mobilité et de l'implantation du tram 94 sur le boulevard, sur l'accessibilité des parkings du Woluwe-Shopping.

Le projet de réaménagement prévoit une reconfiguration complète du boulevard avec le tram localisé côté est, et la réalisation de deux nouveaux carrefours à feux donnant accès aux parkings côté Woluwe.

Il fallait valider la solution proposée par la Région de Bruxelles-Capitale, tout en prenant en compte les projets d'extension du centre commercial et de ses parkings, cf. l'étude d'incidences réalisée par agora à ce sujet, et les objectifs communaux et régionaux d'améliorer la mobilité côté boulevard de la Woluwe afin de confirmer le caractère local de la rue Saint-Lambert.

L'étude a dès lors réalisé un modèle Vissim très détaillé, basé sur le modèle établi par le consultant Libost pour la Région, pour le trafic régional, et fortement étendu pour intégrer les 4 entrées au parking du shopping center, ainsi que les trafics entrants et sortants avec un niveau de détail intégrant les rampes pour rejoindre les étages et les circulations internes en lien direct avec les accès et sorties. L'exploitation tram a également été simulée et les données de trafic issues de l'étude d'incidences ont servi pour évaluer les scénarios de trafic les plus intenses aux heures de pointe.

Les résultats de l'étude ont permis au demandeur d'identifier les enjeux de circulation internes dans les parkings avec la nouvelle configuration du boulevard, et d'y apporter les correctifs. L'étude a permis de proposer à la Région divers ajustements au projet de boulevard, et d'en valider les variantes. Les recommandations ont porté sur l'allongement de bandes de présélection, la reconfiguration des voiries d'accès, le maintien de 3 accès côté Woluwe, la protection des piétons et cyclistes, les aires de livraison et leur accessibilité. Un dialogue constructif a ainsi été établi avec Bruxelles-Mobilité, conduisant in fine à ce que les deux projets d'extension du shopping et de réaménagement du boulevard puissent voir le jour en parallèle sans contradictions majeures, et avec une prise en compte la plus complète possible des objectifs de Bruxelles-Mobilité comme de ceux du demandeur.



Flux par direction

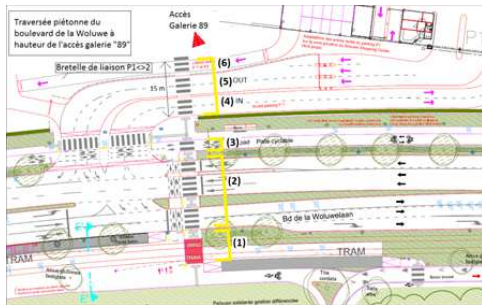
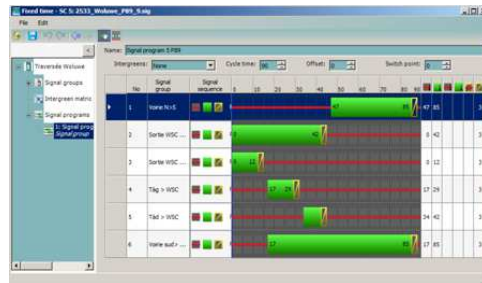


Figure 93 : Traversée piétonne du boulevard

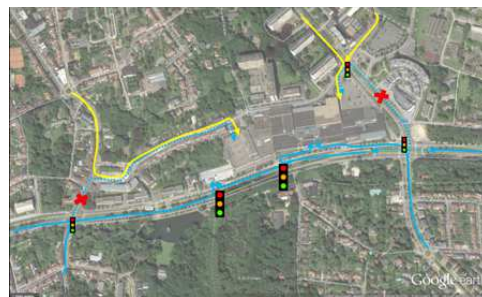
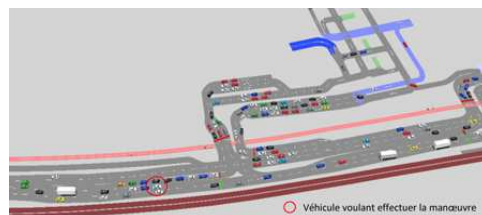
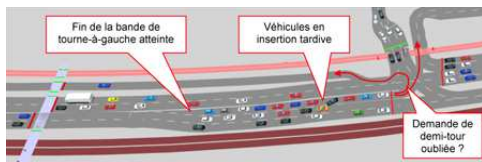


Figure 94 : reports de circulation avec boulevard aménagé

- Carrefour à feux existant
- Nouveau carrefour à feux



2876

Références

Client: Devimo
 Montant des missions: +- 28.000 € HTVA
 Date de début de la mission: 2011
 Date de fin de la mission: 2014

planification
mobilité
 environnement
 espace public